

1. Após a leitura do enunciado apresentado a seguir, leia as assertivas:

*Vou pela rua a passos rápidos  
A criança perdida que fui me persegue  
Não olho pra trás  
Entro no primeiro ônibus  
Por tristeza a procuro, pouco antes de descer  
Ela vem logo atrás  
Sigo pela rua e todos se perguntam quem é aquela  
menininha  
sozinha andando na rua. Será que está perdida?  
Quanto mais ela me segue, mais se perde  
Subo em um andaime  
O andaime sobe por entre os andares  
A menina fica lá embaixo parada, olhando pra cima,  
e grita:  
Pode subir! Eu estarei aqui te esperando  
Ao pular, suas palavras tremulam em mim como um  
lenço  
perdido ao vento*

(Ana Carolina. "Andaime". In: Ruído Branco.)

- I. Em **Vou pela rua a passos rápidos** o sujeito da oração é simples, assim como em **Eu estarei aqui te esperando**.
- II. Em **O andaime sobe por entre os andares**, os termos **sobe por entre os andares** configuram o predicado da oração.
- III. Em **A menina fica lá embaixo parada**, os termos **lá embaixo** configuram o adjunto adverbial da oração.

Pode-se afirmar que:

- a) As assertivas I, II e III estão corretas.
- b) Apenas as assertivas I e III estão corretas.
- c) Apenas as assertivas II e III estão corretas.
- d) Apenas a assertiva II está correta.

2. Na frase **Cléber terminou a prova às pressas**, o emprego do acento indicativo da crase está correto. O mesmo **NÃO** ocorre em:

- a) Irei a sua casa e você virá à minha.
- b) Monica deu à luz um bebê lindo.
- c) A prova inicia às oito horas em ponto.
- d) Depois de um mês no mar, Fernando voltou à terra.

3. Considerando os aspectos relacionados à colocação pronominal, a frase está **INCORRETA** em:

- a) Vou-me embora agora mesmo.
- b) Ela sempre ajudou-te.
- c) Alguém nos viu aqui.
- d) Nada me perturba.

Para responder às questões 4 e 5, leia o enunciado abaixo:

*Chegou o momento em que ficou difícil distinguir se estamos conversando com uma pessoa ou com uma máquina. Ao telefone, nas redes sociais, nos aplicativos e em todo tipo de situação cotidiana, os robôs estão aptos a tratar sobre qualquer assunto, desde fornecer informações básicas, como para onde ir ou quanto pagar, até cobranças automáticas e relacionamentos afetivos. Estão diuturnamente conosco. A pesquisa e o desenvolvimento em inteligência artificial (IA) nos fez chegar ao ponto de caracterizar esse momento tecnológico como a 4ª Revolução Industrial. Essa imensa transformação*

*proporciona uma simbiose entre o homem e interfaces digitais que vão além da imaginação. É um caminho sem volta. Nas ciências da computação, no universo dos algoritmos, as máquinas aprendem sozinhas com os dados já existentes, estabelecem padrões e buscam resultados. Já podemos falar em reconhecimento facial muito acima da capacidade humana de identificar um rosto, por causa dos algoritmos. No varejo, as empresas criaram aplicativos e personagens virtuais que reconhecem textos, falas, gírias, interagem com o consumidor e estimulam as compras.*

(Fernando Lavieri. Revista IstoÉ. "Falando com robôs". Adaptado. 20 de dezembro de 2019. Edição nº 2608.)

4. Com base nas ideias do texto, leia as assertivas:

- I. Do ponto de vista narrativo, o autor utiliza o "nós", o que faz com que ele esteja inserido no contexto apresentado no texto.
- II. Para caracterizar o advento das tecnologias, o autor apresenta um fato histórico: a Revolução Industrial.
- III. É possível afirmar que o autor utiliza vocábulos próprios da linguagem informal/regional para compor o texto.

Pode-se afirmar que:

- a) Apenas as assertivas I e III estão corretas.
- b) As assertivas I, II e III estão corretas.
- c) Apenas as assertivas I e II estão corretas.
- d) Apenas as assertivas II e III estão corretas.

5. Considerando aspectos semânticos, leia as assertivas:

- I. Na frase **Estão diuturnamente conosco**, o vocábulo **diuturnamente** refere-se a algo que ocorre todos os dias.
- II. O vocábulo **simbiose**, no contexto em que se encontra, poderia ser substituído, sem alterar o sentido expresso no texto, por **associação**.
- III. O vocábulo **universo** não poderia ser substituído por **cosmos**, sob pena de alterar o sentido expresso no texto.

Pode-se afirmar que:

- a) As assertivas I, II e III estão corretas.
- b) Apenas as assertivas I e II estão corretas.
- c) Apenas a assertiva I está correta.
- d) Apenas as assertivas II e III estão corretas.

6. Um cliente deseja comprar um carro no valor de R\$ 40.000,00. O cliente tem um carro que foi avaliado em R\$ 20.000,00 e dará de entrada mais R\$ 10.000,00 à vista. O restante será pago em 6 meses, com taxa de juros compostos de 5% ao trimestre. Considerando capitalização trimestral, o total de juros a ser pago será de

- a) R\$ 1.000,00.
- b) R\$ 1.125,00.
- c) R\$ 1.025,00.
- d) R\$ 12.500,00.

7. Segundo CENSO ESCOLAR/INEP para o ano de 2020 o município de Gaspar tinha 31 escolas municipais de Educação Básica e a quantidade de estudantes matriculados, por ano, é a dada na tabela a seguir.

1º ano	2º ano	3º ano	4º ano	5º ano
557	509	517	483	487

6º ano	7º ano	8º ano	9º ano
479	462	474	409

(Fonte: Censo Escolar/INEP 2020)

Considerando as assertivas abaixo sobre a quantidade de estudantes matriculados nas escolas municipais de Gaspar, assinale a alternativa correta.

- I. A **diferença** entre o número total de estudantes matriculados entre o **1º ano** e o **4º ano** e o número total de estudantes matriculados entre **5º ano** e o **8º ano** é um número inteiro divisível por 4.
- II. A **média por ano** de estudantes matriculados entre o **6º ano** e o **9º ano** é um número inteiro divisível por 3.
- III. O total de estudantes matriculados é um número inteiro divisível por 3.
- IV. Menos de 20% do total de estudantes matriculados estão nos últimos dois anos da Educação Básica.

Assinale a alternativa que apresenta a sequência correta:

- a) Apenas as assertivas II e IV estão incorretas.
- b) Apenas as assertivas I e II estão corretas.
- c) Apenas as assertivas I, III e IV estão corretas.
- d) Apenas a assertiva IV está incorreta.

8. Considerando as assertivas abaixo, assinale a alternativa correta:

- I. O produto de dois números irracionais pode ser um número inteiro.
- II. A soma de um número racional com um número irracional pode ser um número racional.
- III. Números negativos não são números reais.
- IV. A representação decimal de um número racional sempre tem número finito de casas depois da vírgula.

Assinale a alternativa que apresenta a sequência correta:

- a) Apenas as assertivas I e IV estão corretas.
- b) Apenas a assertiva IV está correta.
- c) Apenas as assertivas II, III e IV estão incorretas.
- d) As assertivas I, II, III e IV estão incorretas.

9. Uma receita de pão natural leva apenas três ingredientes: 600 gramas de farinha de trigo, 400 gramas de água e 200 gramas de fermento natural. A fração que representa a proporção de fermento natural em relação ao peso total dos ingredientes é:

- a)  $\frac{1}{5}$
- b)  $\frac{1}{3}$
- c)  $\frac{1}{6}$
- d)  $\frac{1}{4}$

10. A **negação** da proposição “*Pelo menos um ribeirão de Gaspar é poluído*” é corretamente dada na alternativa:

- a) “*Nenhum ribeirão de Gaspar é não poluído*”.
- b) “*Alguns ribeirões de Gaspar são não poluídos*”.
- c) “*Pelo menos um ribeirão de Gaspar é não poluído*”.
- d) “*Todos os ribeirões de Gaspar são não poluídos*”.

11. A BNCC desempenha papel fundamental, pois explicita as aprendizagens essenciais que todos os estudantes devem desenvolver. Expressa, portanto:

- I. A igualdade educacional sobre a qual as singularidades devem ser consideradas e atendidas.
- II. O foco na equidade, que pressupõe reconhecer que as necessidades dos estudantes são diferentes.
- III. O compromisso com os alunos com deficiência, reconhecendo a necessidade de práticas pedagógicas inclusivas e de diferenciação curricular.
- IV. A consideração pela diversidade, pelas necessidades, possibilidades e os interesses dos estudantes, assim como, as suas identidades linguísticas, étnicas e culturais.

Verifique as assertivas e assinale a alternativa correta.

- a) As assertivas I, II, III e IV são corretas.
- b) Apenas as assertivas I, II e III são corretas.
- c) Apenas as assertivas I, II e IV são corretas.
- d) Apenas as assertivas III e IV são corretas.

12. A Lei de Diretrizes e Bases da Educação Nacional (LDB) estabelece a composição dos níveis escolares. Sobre esse tema, verifique as assertivas e assinale a correta.

- a) O ensino médio, etapa final da educação básica, tem a duração mínima de um ano.
- b) A educação infantil, primeira etapa da educação básica, tem como finalidade o desenvolvimento integral da criança de até 5 (cinco) anos, em seus aspectos físico, psicológico, intelectual e social, complementando a ação da família e da comunidade.
- c) O ensino fundamental obrigatório, com duração de 8 (oito) anos, gratuito na escola pública, iniciando-se aos 5 (cinco) anos de idade, terá por objetivo a formação básica do cidadão.
- d) A LDB é restrita à educação básica, ou seja, não aborda o ensino superior.

13. Sobre o Currículo Base do Território Catarinense, verifique as assertivas e assinale a **INCORRETA**.

- a) É um documento que traduz orientações para que seja mais fácil colocar em prática.
- b) O objetivo do Currículo Base do Território Catarinense é dar subsídios, indicações e orientações para apoiar o planejamento de ensino. Para que seja usado e, nesse sentido, seja “reinventada” a prática docente.
- c) Cada escola é singular e exige uma reflexão sobre os recursos disponíveis, as possibilidades e limites de cada situação. Assim, o teor do Currículo Base do Território Catarinense precisará ser mediado, analisado, revisitado, revisto, etc.
- d) É um documento que indica o que a comunidade escolar deve fazer.

14. Sobre os temas contemporâneos e transversais da BNCC, assinale a alternativa **INCORRETA**.
- Necessários para a ampliação dos conhecimentos e das competências essenciais, os temas transversais merecem atenção das escolas no que diz respeito à atualização das discussões que acompanham a construção de uma sociedade autônoma, justa e igualitária.
  - Os temas contemporâneos e transversais são apenas recomendações, ou seja, não têm uma obrigatoriedade de aplicação no ensino, evidenciando a sua irrelevância.
  - Os projetos político-pedagógicos das escolas podem ser enriquecidos com as discussões relacionadas aos temas contemporâneos transversais.
  - Os Temas Contemporâneos Transversais (TCTs) têm a condição de explicitar a ligação entre os diferentes componentes curriculares de forma integrada, bem como de fazer sua conexão com situações vivenciadas pelos estudantes em suas realidades.
15. Sobre o Microsoft Excel, assinale a alternativa correta.
- Trata-se de um software que promove reuniões *online*, do tipo webconferência.
  - O Excel facilita o cálculo de números. Pode gerar gráficos, auxiliar na identificação de padrões e tendências, criar planilhas e tabelas, entre outras funções.
  - O Microsoft Excel é uma rede social.
  - É um aplicativo que gerencia o e-mail, o calendário, as tarefas e os contatos em um só lugar.
16. Sobre as Políticas Públicas de Educação Especial e Inclusão:
- A escola historicamente se caracterizou pela visão da educação que delimita a escolarização como privilégio de um grupo, uma exclusão que foi legitimada nas políticas e práticas educacionais reprodutoras da ordem social.
  - A Política Nacional de Educação Especial na Perspectiva da Educação Inclusiva tem como objetivo o acesso, a participação e a aprendizagem dos estudantes com deficiência, transtornos globais do desenvolvimento e altas habilidades/superdotação nas escolas regulares, orientando os sistemas de ensino para promover respostas às necessidades educacionais
  - O Censo Escolar/MEC/INEP, realizado anualmente em todas as escolas de educação básica, possibilita o acompanhamento dos indicadores da educação especial, como o acesso à educação básica, o ingresso nas classes comuns, a oferta do atendimento educacional especializado, entre outros.
- Verifique as assertivas e assinale a alternativa correta.
- Apenas as assertivas II e III são corretas.
  - As assertivas I, II e III são corretas.
  - Apenas as assertivas I e II são corretas.
  - Apenas as assertivas I e III são corretas.
17. Sobre as teorias de aprendizagem e desenvolvimento infantil:
- Inatismo
  - Comportamentalismo/Ambientalismo
  - Construtivismo
  - Sociointeracionismo
- Quanto aos representantes das teorias de aprendizagem e desenvolvimento infantil, verifique as assertivas e assinale a alternativa correta:
- Binet; II. Watson; III. Piaget e Wallon; IV. Vygotsky.
  - Watson; II. Piaget e Wallon; III. Vygotsky; IV. Binet.
  - Vygotsky; II. Binet; III. Watson; IV. Piaget e Wallon.
  - Piaget e Wallon; II. Vygotsky; III. Binet; IV. Watson.
18. Sobre o tema Currículo e Didática, verifique as assertivas e assinale a **INCORRETA**.
- Refletir sobre currículo é pensar em projeto de nação, em formação humana, em concepção de homem e de sociedade, em diversidade e pluralidade social e linguística, em preparação para o mundo do trabalho e para a inserção crítico-cidadã no mundo em que vivemos, dentre outras temáticas que se constituem embates, tensões e dilemas nessa área ou campo do conhecimento.
  - O currículo é elemento basilar do processo ensino aprendizagem, expresso por meio de conteúdos, conhecimentos, habilidades, atitudes, valores e experiências diversas, decorrente da ação teórico-prática e didático-pedagógica dos professores.
  - Em meio a todas as mudanças educacionais que vem ocorrendo, os professores, no seu dia a dia, são colocados constantemente diante de desafios pedagógicos e curriculares que muitas vezes estão distantes do eixo central das recomendações apresentadas nas reformas educacionais.
  - O currículo é um documento inerte, ou seja, uma vez planejado, não é revisado e deve ser seguido à risca.
19. Sobre o tema avaliação no ensino fundamental, verifique as assertivas e assinale a **INCORRETA**.
- Muito esforço pedagógico vem sendo feito na direção de possibilitar a ruptura com um processo educativo que não “reprove” simplesmente os alunos, mas os auxiliem a vencer as barreiras e dominar gradativamente os conhecimentos. Entretanto, os passos não dados têm ocasionado o efeito inverso: as taxas negativas de rendimento e de abandono continuam altas no ensino fundamental.
  - A avaliação no ensino fundamental se refere apenas às provas aplicadas aos alunos.
  - Quando as tarefas não são corrigidas, perde-se a oportunidade de verificar e registrar o desempenho dos alunos, o que implica a perda de informações preciosas. As correções, sobretudo as coletivas, criam oportunidade para reensinar noções que não foram bem compreendidas. Quando falta correção, os alunos ficam só na exercitação, sem saber a que vêm as atividades ou que desempenho se espera deles.
  - A avaliação é um processo complexo, que abrange diferentes aspectos e dimensões da educação escolar, cada qual com suas especificidades: avaliam-se alunos, professores, equipes técnicas, currículos, disciplinas e programas, escolas, redes de ensino de municípios, estados, regiões e países.

20. Sobre o ensino fundamental de nove anos:

- I. Assegurar a todas as crianças um tempo mais longo no convívio escolar, mais oportunidades de aprender e um ensino de qualidade: essa foi a proposta do MEC com a implantação do ensino fundamental de nove anos.
- II. A intenção do ensino fundamental de nove anos consiste em fazer com que aos seis anos de idade a criança esteja no primeiro ano do ensino fundamental e termine esta etapa de escolarização aos 14 anos.
- III. A ampliação do ensino fundamental começou a ser discutida no Brasil em 2004, mas o programa só teve início em algumas regiões a partir de 2005. O prazo dado para que o ensino fundamental de nove anos fosse implantado em todo o país foi até o ano 2010.


Verifique as assertivas e assinale a alternativa correta.

- a) Apenas as assertivas I e III são corretas.
- b) Apenas as assertivas II e III são corretas.
- c) As assertivas I, II e III são corretas.
- d) Apenas as assertivas I e II são corretas.

21. Murray Schafer, músico, compositor, pesquisador e educador musical canadense, que faleceu em agosto de 2021, em seu trabalho musical acreditava mais no estímulo à criatividade, na relação equilibrada entre homem e ambiente, no desenvolvimento de uma escuta de qualidade do que em métodos pedagógicos e em teorias de aprendizagem musical. Schafer também foi o criador de uma área de estudos que considera a relação entre som, ambiente e o ser-humano e que analisa o universo sonoro que nos rodeia. Com relação a esta área de estudos, é correto afirmar que ela é chamada de:

- a) Paisagem Sonora.
- b) Música das Esferas.
- c) Teatro da Confluência.
- d) Afinação do Mundo.

22. Considere as três fórmulas de compasso e as assertivas abaixo e escolha a alternativa correta:

Fórmula de Compasso 1:	Fórmula de Compasso 2:	Fórmula de Compasso 3:
		

- I. Das três fórmulas de compasso apresentadas, duas são simples e uma é composta.
- II. Na fórmula de compasso 2 a unidade de tempo é a colcheia pontuada.
- III. A fórmula de compasso 1 é um ternário simples.
- IV. A fórmula de compasso 3 informa que teremos doze semicolcheias pontuadas por compasso.

Assinale a alternativa que apresenta a sequência correta:

- a) Apenas as assertivas II e III estão incorretas.
- b) Apenas as assertivas I e III estão corretas.
- c) Apenas as assertivas I, III e IV estão corretas.
- d) Apenas as assertivas I e IV estão corretas.

23. Sobre as escalas e o círculo das quintas, analise as assertivas abaixo e assinale a alternativa correta:

- I. A escala de Lá<sup>b</sup> Maior tem 4 acidentes e sua relativa menor é Fá<sup>b</sup> menor.
- II. A escala de Fá<sup>#</sup> menor é a relativa de Lá Maior.
- III. As escalas que têm 5 bemóis são Ré<sup>b</sup> Maior e Si<sup>b</sup> menor.
- IV. Considerando o círculo de quintas, a escala que vem em sequência a escala de Mi Maior é Dó<sup>#</sup> Maior.

Assinale a alternativa que apresenta a sequência correta:

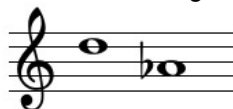
- a) Apenas as assertivas III e IV estão incorretas.
- b) Apenas as assertivas II e IV estão corretas.
- c) Apenas as assertivas I, II e III estão corretas.
- d) Apenas as assertivas I e IV estão incorretas.

24. Assinale a alternativa **INCORRETA**:

- a) O  $\flat$  anula o efeito das alterações provocadas pelos acidentes.
- b) O  $\#$  altera a altura da nota um tom acima.
- c) Os sinais de alteração podem ser grafados de cinco maneiras diferentes.
- d) Tom e semitom são intervalos, unidades de medida das distâncias entre as notas musicais.

25. Sobre a classificação de intervalos, é **INCORRETO** afirmar:

- a) O intervalo da figura abaixo é uma quarta diminuta.



- b) O intervalo de sexta maior é formado por quatro tons e um semitom.
- c) O intervalo da figura abaixo é uma terça menor.



- d) Os intervalos podem ser classificados em melódicos ou harmônicos; ascendentes e descendentes; simples e compostos.

26. Analisando as alternativas abaixo sobre instrumentos musicais é correto afirmar:

- a) O cravo e o piano são instrumentos de teclado, porém no primeiro as cordas são pinçadas enquanto no segundo as cordas são percutidas.
- b) Os instrumentos de sopro podem ser divididos em duas famílias: a família dos metais, da qual o saxofone é um exemplo, e a família das madeiras, da qual o clarinete é um representante.
- c) O violino é um instrumento de cordas que produz sonoridade apenas por meio do deslizamento do arco sobre as cordas.
- d) Todos os instrumentos de percussão têm como característica o fato de não produzirem sons de alturas determinadas.

27. Após a leitura do texto apresentado a seguir, identifique a afirmação **INCORRETA**:

A carioca Chiquinha Gonzaga (1847-1935) destaca-se na história da cultura brasileira pelo seu pioneirismo. A coragem com que enfrentou a opressora sociedade patriarcal causou escândalo em seu tempo. Atuando no rico ambiente musical do Rio de Janeiro do Segundo Reinado, Chiquinha Gonzaga não hesitou em incorporar ao seu piano toda a diversidade que encontrou, sem preconceitos. Assim, terminou por produzir uma obra fundamental para a formação da música brasileira.

(Fonte: <https://chiquinhagonzaga.com/wp/biografia/>).

- a) É a compositora da marchinha carnavalesca "Ó abre alas".
- b) Era abolicionista atuante, usando seu trabalho para contribuir com a causa da abolição da escravidão.
- c) Apesar do seu pioneirismo em diversas frentes, a Chiquinha Gonzaga não foi permitido atuar como regente das suas composições para o teatro.
- d) Contribuiu para a profissionalização da mulher como musicista, fato incomum na sociedade da época, pois durante maior parte da sua vida sobreviveu das suas composições e publicações, bem como das suas aulas.

28. O Romantismo é o período da história que teve sua origem na literatura, principalmente a alemã, depois se expandindo para as demais formas artísticas. É o período que domina a música do século XIX e que teve como alguns de seus principais compositores Chopin, Schumann e Brahms, dentre outros. Sobre este período analise as assertivas abaixo e escolha a alternativa correta:

- I. O Poema Sinfônico e o *Lied* são tipos de composições características deste período.
- II. Neste período há a busca por uma identidade nacional e na música isto pode ser percebido pelo

resgate da música folclórica e dos ritmos e danças tradicionais.

III. Ludwig van Beethoven pode ser considerado um compositor de transição entre os períodos Clássico e Romântico.

IV. Uma das manifestações características deste período é a admiração e exaltação do intérprete, surgindo a figura do virtuose.

Assinale a alternativa que apresenta a sequência correta:

- a) As assertivas III e IV estão incorretas.
- b) Apenas as assertivas I e IV estão corretas.
- c) Apenas assertivas II e III estão corretas.
- d) As assertivas I, II, III e IV estão corretas.

29. O fazer musical pode se dar por meio de dois processos: criação e reprodução. Em ambas as situações é possível contar com três modos de realização musical: interpretação, composição e improvisação. Considerando o disposto no enunciado, é correto afirmar:

- a) As atividades de composição que têm como proposta o seu registro gráfico só podem ser realizadas com alunos que tenham conhecimentos teórico-musicais avançados.
- b) A improvisação está muito ligada à tradição da música oral e tem como objetivos a sua perpetuação e a comunicação imediata.
- c) A improvisação é uma ferramenta pedagógica importante que não deve ser usada na educação infantil e exige do aluno algum repertório prévio de informações sobre o assunto.
- d) Na educação musical a improvisação deve ser entendida como uma atividade que precisa de preparação e planejamento prévios.

30. Observe a música abaixo e assinale a alternativa correta:

377. Felipe (Parati - RJ)  
(Dança Paratiense)

Es - ta noi - te cho - veu ro - sa de dí - a - man - te, or - va - lhou - que que que que que  
que, na - mo - ra Fe - li - pe que não faz mal, che - gou o sol com seus ra - ios en - xu -  
gou quem temo - lhou - que que que que que, na - mo - ra Fe - li - pe que não faz mal.

(Ermelinda A. Paz. 500 Canções Brasileiras. 2 ed. Brasília: MusiMed, 2010, p. 139)

- a) Nesta música é possível identificar: colcheias, semicolcheias, semínimas e mínimas, além de síncopes e quiáltera.
- b) As notas da música que aparecem pontuadas têm seu valor original reduzido pela metade.
- c) A armadura de clave informa que a música está na tonalidade de Fá menor.
- d) A fórmula de compasso é um binário simples e informa que são duas unidades de tempo por compasso sendo a unidade de tempo a mínima.